

1 Aug. 1898 580

В. П. И.
—
ПОКРОВСКОЕ
ПРИХОДСКОЕ
ПОПЕЧИТЕЛЬСТВО.

— ❧ —
Адресъ:
ст. Смоленская, Томск. губ.
с. Тоуракское.

М. Т.

54

Покровское Попечительство представляя при семъ краткій очеркъ своей дѣятельности, проситъ Васъ и всѣхъ, кому не безразличны интересы православія и духовнаго преуси́блѣнія отдаленныхъ окраинъ нашего обширнаго отечества, помочь воздвигнуть храмъ на рубежѣ язычества среди горъ и скалъ пробуждающагося Алтая.

Откликнитесь на этотъ зовъ и поугасивайте въ благомъ дѣлѣ своимъ соучастіемъ.

Предсѣдатель Попечительства

Священникъ Митрофанъ Дагасевъ.

Членъ Михаилъ Шмаковъ.

Казначей Матвій Мокрушинъ.

Къ Дѣлу

ОТЧЕТЪ
ПОКРОВСКАГО ПРИХОДСКАГО
ПОПЕЧИТЕЛЬСТВА

за 1897 годъ.

БІЙСКЪ.
Типографія И. Д. Раброва
1898.

вѣрною своимъ традиціямъ, не измѣнила своего тяготѣнія къ землѣ: русскій ратай идетъ отъ свѣтлой столицы до побережья восточнаго океана, хлѣбныя нивы, разостлавшись во всю ширь родной земли, ползутъ по склонамъ горъ и дикій Алтай наполняется жизнію.

Первая колонизаторская волна, бѣжавшая отъ „прелести Антихриста“, нашла въ Алтаѣ желанную „пустыню“ и здѣсь уютно устроилась среди широкихъ долинъ и отлогихъ склоновъ горъ, заставивъ кочующихъ калмыковъ отодвинуться далѣе въ горы. Полная обособленность отъ внѣшняго міра особеннымъ образомъ стразила на складѣ духовной жизни этихъ піонеровъ колонизаціи Сибири. Расколъ обыкновенно бѣжитъ просвѣщенія, знанія, свѣта, крѣпко замыкается въ синіе листы мнимой старины и оттого всѣ заблужденія его сохраняютъ свою первобытность и остаются живучи.

Прошло время относительнаго затишья и снова другой потокъ уже православныхъ переселенцевъ, гонимыхъ безземеліемъ съ родины, охватываетъ Алтай ... Новые колонизаторы - переселенцы встрѣтились лицомъ къ лицу съ сибиряками-раскольниками .. Не признающіе св. церкви Апостольской съ ея священноіерархією, превратно усвоившіе нравственное христіанское ученіе и вмѣстѣ съ тѣмъ гордые сознаниемъ правоты своихъ вѣрованій, сибиряки раскольники должны были невольно вступить въ борьбу за вѣру съ переселенцами убогими на видъ, но полными горячей преданности къ св. церкви, съ глубоко развитымъ религіознымъ чувствомъ.

1897 года, Декабря 31 Печатать разрѣшается. Епископъ Меѳодій.

ПОКРОВСКОЕ ПРИХОДСКОЕ ПОПЕЧИТЕЛЬСТВО

въ 1897 году.

„Всякій кладетъ свой камень при построеніи зданія... Велики, или малы эти камни, скрываются-ли внутри стѣнъ, погребены-ли въ подземныхъ сводахъ, красуются-ли на величавомъ куполѣ—все равно; труды всѣхъ почтенны и достойны благодарнымъ воспоминаній“.

(С. Т. Аксаковъ.)

Покровское Приходское Попечительство, дѣйствуя на основаніи ВЫСОЧАЙШЕ утвержденного Положенія о приходскихъ Попечительствахъ, нынѣ вступаетъ въ шестой годъ своего существованія.

Для выясненія характера дѣятельности Попечительства, необходимо предпослать нѣсколько словъ объ условіяхъ мѣстной народной жизни.

Предпріимчивый духъ русскаго колонизатора быстро оживилъ далекія окраины и расширилъ предѣлы нашего отечества. Земледѣльская Русь, оставаясь

Перевѣсъ матеріальнаго благосостоянія сибиряковъ, при совершенномъ отсутствіи на Алтаѣ вліянія церкви, заранѣе опредѣлялъ исходъ этой борьбы. Годы шли и переселенцы, обращавшіеся въ житейскихъ нуждахъ къ старожиламъ—раскольникамъ, мало по малу, поддавались ихъ вліянію.

Печальную картину угнетеннаго положенія православныхъ рисуютъ дожившіе до нашихъ дней старожилы... „Пріѣхалъ въ наше село о. Филаретъ (теперь Преосвященнѣйшій Владиміръ Епископъ Владикавказскій) рассказываютъ они, собралась насъ, церковниковъ, небольшая горсть и то все бѣдные... Жаль мнѣ васъ, говоритъ о. Филаретъ, уѣхать-бы вамъ, а то и послѣднихъ васъ уведутъ въ расколъ“. Сбылось предсказаніе пастыря—никому не хотѣлось жить подъ опалою всего общества—кто былъ по состоятельнѣе убрался на новое мѣсто, а иные, хотя для вида, „сдѣлали приклоненіе къ расколу“.

Въ такомъ положеніи находилось пятитысячное населеніе девяти деревень Алтая, которыя образовали въ 1892 году Тоуракскій приходъ, открытый не по инициативѣ мѣстнаго населенія, а по особому настоянію Братства св. Димитрія. Возникновеніе приходской жизни и появленіе православнаго богослуженія тамъ, гдѣ ранѣе царилъ расколъ, естественно ободрили ослабѣвшихъ въ вѣрѣ чадъ православной церкви... Пятилѣтняя дѣятельность Попечительства была направлена къ удовлетворенію всѣхъ запросовъ народной жизни въ приходѣ... Организація школьнаго дѣла, удовлетвореніе духовныхъ запросовъ населенія и вообще культурно—просвѣтительныя задачи Попечительства являются ши-

рокимъ полемъ для дѣятельности его на многіе годы.

Результаты такой дѣятельности Попечительства сказались въ подъемѣ религіозно-нравственного чувства прихожанъ. Тамъ, гдѣ въ недавнее время нужно было путемъ особенныхъ усилій склонять населеніе къ участию въ построеніи „школь—церквей“—нынѣ уже слышатся предложенія то о расширеніи школьных зданій, то о построеніи церквей.

На почвѣ того-же подъема религіознаго чувства прихожанъ, между прочимъ, явилось желаніе ихъ выстроить въ селѣ Тоуракомъ вмѣсто приходскаго молитвеннаго дома, при которомъ учрежденъ приходъ, новую церковь. Можетъ быть эту мысль принесли съ собою россійскіе переселенцы, водворяющіеся въ предѣлахъ прихода, которые оставили на родинѣ благолѣпные храмы, однако нельзя не видѣть, что и отношенія сибиряковъ-раскольниковъ къ проявленіямъ церковно-приходской жизни теперь значительно измѣнились. Не такъ давно мѣстные раскольники, заподозривъ одного изъ православныхъ, что онъ будто бы размѣриваетъ мѣсто подъ церковь, притащили на сельскій сходъ, приказавъ ему, послѣ допросовъ, немедленно убраться изъ Тоурака.

Нынѣ совсѣмъ не то: раскольники, вопреки традиціямъ своихъ отцевъ—фанатиковъ, начинаютъ мириться со школою и собственною рукою поднимаютъ завѣсу къ свѣту.

Построеніе новой церкви въ с. Тоуракомъ вызывается настоятельною необходимостію. Въ сердцѣ рас-

58
кола и на рубежѣ язычества (къ приходу примыкають калмыцкія стойбища) долженъ быть храмъ, который своимъ внѣшнимъ и внутреннимъ благолѣпіемъ могъ бы свидѣтельствовать о могуществѣ православной вѣры и дать почувствовать красоту церковную равнодушнымъ къ церкви.

Счастливое выполненіе постройки церкви должно благопріятствовать разрѣшенію и другой потребности прихода—расширенію школьнаго зданія. Съ построеніемъ новой церкви, настоящимъ молитвеннымъ домомъ предположено воспользоваться для расширенія Тоуракскаго школьнаго зданія; выстроенное на пожертвованіе высокочтимого о Іоанна Сергіева, оно предназначалось на 40 учениковъ, —теперь число учащихся быстро возрастаетъ. Кромѣ того школьное зданіе служитъ аудиторіею для народныхъ чтеній. Въ этихъ цѣляхъ оно и требуетъ расширенія и особаго приспособленія.

Тоуракская церковноприходская школа за свое пятилѣтнее существованіе успѣла стяжать себѣ сочувствіе всего населенія безъ различія вѣроисповѣданій. Библіотека—читальня при школѣ насчитывающая до 4400 экземпляровъ, имѣетъ въ числѣ своихъ 105 подписчиковъ и раскольниковъ.

Ниже помѣщены планы церкви и школы, а равно и смѣтное исчисленіе прихода и расхода денегъ по выполненію этихъ плановъ.

Попечительство не скрываетъ тѣхъ матеріальныхъ затрудненій съ которыми придется считаться. По заключенному съ церковнымъ строителемъ контракту за

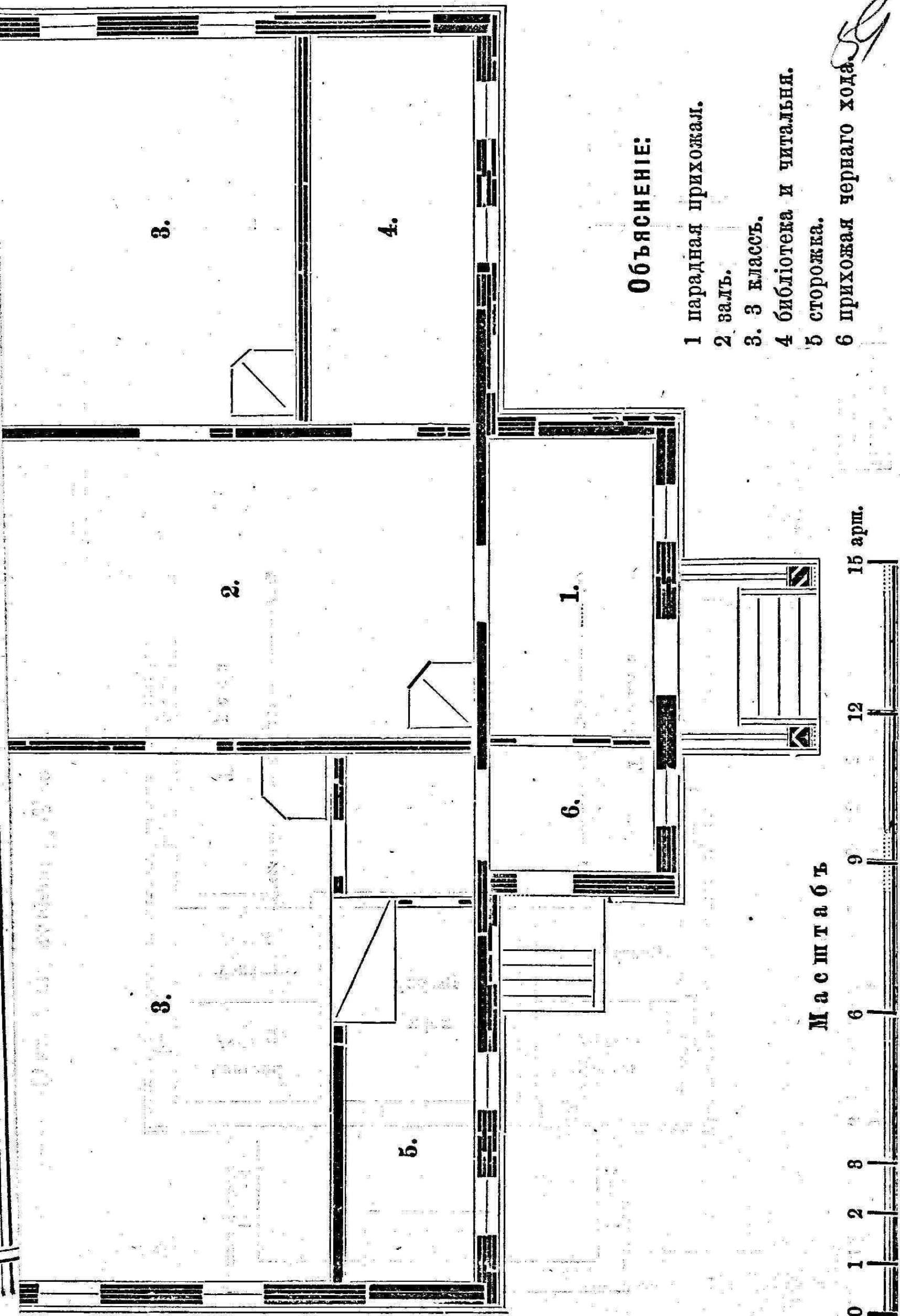
производство работъ безъ иконостаса изъ готоваго матеріала Попечительство должно уплатить 3820 руб., а если принять во вниманіе расходы по заготовкѣ строительныхъ матеріаловъ, то сумма должна превысить 4500 рублей; съ расходами же по перестройкѣ школьнаго зданія послѣдняя сумма должна возрасти до 5000 рублей. По предварительной смѣтѣ по выполненію построекъ дефицитъ исчисленъ въ 3205 руб. 75 коп.

Попечительство остается увѣреннымъ и въ помощи мѣстнаго населенія, которое кромѣ поставки камня для фундамента, заготовки и доставки 700 бревенъ лѣса, приметъ на себя и часть денежныхъ расходовъ. Но 2500—3000 рублей должны лечь исключительно на Попечительство.

Тьма—самое страшное и опасное зло и участіе въ борьбѣ съ этимъ зломъ обязательно для каждаго сына св. церкви и отечества. Церковь и школа, какъ факторы культуры, должны быть въ основаніи всякой деревни, а тѣмъ болѣе въ основаніи колонизаціи такого многообѣщающаго, по естественнымъ условіямъ, края, какъ необъятный Алтай.

Прилагая при семъ денежный отчетъ о своей дѣятельности за истекшій годъ, Попечительство питаетъ увѣренность, что добрые люди отзовутся посильными жертвами на св. дѣло созиданія храма и расширенія школьнаго зданія въ селѣ Тоуракскомъ.





Объяснение:

- 1 парадная прихожая.
- 2 залъ.
- 3. 3 влассъ.
- 4 библіотека и читальня.
- 5 сторожка.
- 6 прихожая чернаго хода.

М а с ш т а б ъ

15 арш.

12

9

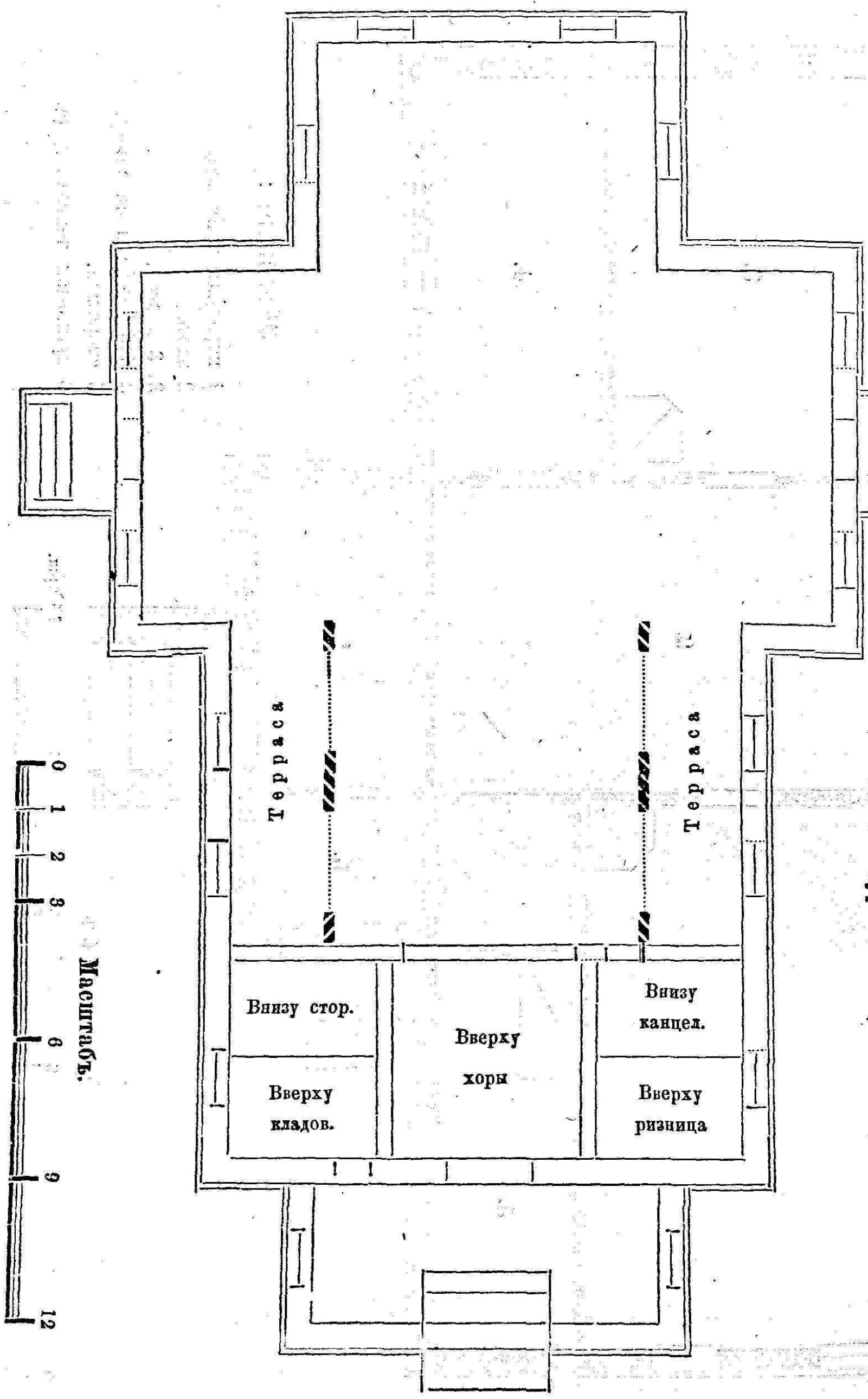
6

3

2

1

Планъ новостроющагося церкви ипривытн воторо днцъ
въ с. Тураксомъ (на Агтаѣ)



Приходъ	Сумма		Примѣчаніе		Расходъ	Сумма		Примѣчаніе
	Р.	К.				Р.	К.	
Транспортъ	1825	35			Транспортъ	1211	32	
А всего вообще:					г), при началѣ плот-			
Состоитъ на при-					ничныхъ работъ	300	—	
ходѣ: 1825 р. 35 к.					д), послѣ вырубки кор-			
Должно быть из-					пуса до оконъ	200	—	
расходовано:					е) по окончаніи выруб-			
5006 р. 8 к.					ки всего нижняго корпу-			
Дефицитъ	3180	73			са	300	—	
					ж). по окончаніи вер-			
					ховъ	300	—	
					з), на желѣзо	400	—	
					и), на окраску	300	—	
					і), при постановкѣ кре-			
					стовъ	200	—	
					к), на выдѣлку фасада	300	—	
					л). на внутреннюю от-			
					дѣлку	600	—	
					м), по окончаніи и сда-			
					чѣ работъ	420	—	
				12	За 40 похенщинъ для			Испол-
					наброски земли на поля			
					и потолки	20	—	
				13	За устройство пяти			
					печей	100	—	
				14	За перестановку школь-			
					наго зданія съ матері-			
					алами	270	—	
				15	За устройство колод-			
					ца для снабженія камен-			
					ныхъ работъ водою .	26	—	
				16	За 100 шт. жердей и			
					50 паръ кольевъ для ого-			
					родки постройки . . .	9	—	
				17	За чертежъ деталь-			
					ныхъ частей плана церкви	3	—	
				18	За печатаніе и раз-			
					сылку благотворителямъ			
					отчета	46	76	
Итого	5006	8			Итого	5006	8	

Смѣтное исчисленіе прихода, расхода по заготовкѣ строительныхъ матеріаловъ и—постройкѣ церкви и школы въ с. Тоуракскомъ.

60

Приходъ	Сумма		Примѣчаніе		Расходъ	Сумма		Примѣчаніе
	Р.	К.				Р.	К.	
1 По статьямъ: 1, 3, 7, 8 и 12 расходъ произведенъ на счетъ мѣстнаго общества	340	—			1 На заготовку 700 шт. бревенъ лѣств. лѣса	75	—	Испол. мѣстн. общест
2 Произведенъ расходъ по статьямъ: 2, 4, 5, 6, 10, 11-а. 6, 15, 16, 17, 18	856	8			2 На заготовку 600 шт. лѣственныхъ бревенъ	62	20	
3 Для покрытія прочихъ расходовъ имѣется остатокъ къ 1898 году	629	27			3 За вывозку 650 шт. лѣств. бревенъ	180	—	Испол. мѣстн. общест
					4 За вывозку 650 шт. лѣственныхъ бревенъ	130	—	
					5 За доставку 100 сосновыхъ сѣтунковъ	87	—	
					6 За поставку 500 пудовъ известки	60	—	
					7 За ломку и вывозку 25 сажень дикаго камня для фундамента	100	—	Испол. мѣстн. общест
					8 За доставку песку для фундамента	15	—	
					9 За 4 куб. саж. моху	20	—	
					10 Платы Нотариусу за составленіе контракта (за исключен. 1/2 части, уплаченной строителемъ)	32	12	
					11 За постройку церкви безъ иконостаса 3820 рублей слѣдуетъ уплатить по слѣдующимъ, выговореннымъ въ условіи, срокамъ:			
					а), при заключеніи условія	200	—	
					б), на распиловку	200	—	
					в), на фундаментъ	100	—	
По стран.	1825	35			По стран.	1211	32	

О Т Ч Е Т Ъ

о приходѣ и расходѣ денежныхъ суммъ Покровскаго Попечительства

За 1897 годъ.

П р и х о д ъ	На со- оружен. храма		На школы		Р а с х о д ъ	На со- оружен. храма		На школы	
	Р.	К.	Р.	К.		Р.	К.	Р.	К.
Остатокъ къ 1897 году .	9	15	67	—	I.				
Александрова Н. С. (67, 68)	50	—	50	—	За чертежъ детальныхъ				
Аржанниковъ М. П. (52) .	—	50	—	—	частей церкви - 59	3	—	—	—
Благушинъ Ѳ. К. 31	5	25	—	—	За устройство колодца 9, 10	26	—	—	—
Борщевскій Н. 23, 24	3	50	1	50	За 100 жердей и 50 паръ				
Васильевъ 46	—	—	10	—	кольевъ для огор постр. 11	9	—	—	—
Горчаковъ Т. Е. 57	10	—	—	—	За заготовку дѣса (124 по-				
Гуняевъ А. 42	—	—	5	—	деньщ.) 60, 53, 75	62	20	—	—
Духовн. Собора Кіево-Пе-					Уплачено за доставку лист-				
черск. Лавры 4, 5	35	—	9	—	вен. бревенъ 61, 62, 63, 64,				
Деминскаго сельск. общ. 69	2	—	—	—	65, 66, 67, 95, 96 и 106, 90,				
Дохода базарнаго 36	15	—	—	—	93, 98, 99, 102 103 -	130	—	—	—
Ершовъ 54	1	55	—	—	За доставку 100 сутунковъ				
Елистревъ А. Г. 32	3	—	—	—	69, 70, 71, 72, 73, 74, 86, 92,				
Золотаревъ Г. И. 17, 18	13	25	3	75	91, 97, 100, 101, и 107 88, 89	87	—	—	—
Завьяловъ А. В. 49, 50	6	30	—	70	За добавочный дѣсорубоч-				
Крыловъ М. И. 6	5	—	—	—	ный билетъ 94, 108	3	36	—	—
Куликовъ А. Н. 8	1	—	—	—	Уплачено 1/2 стоимость кон-				
Кіевского Уд округа 9, 10	5	17	5	10	тракта на постр. церкви 87	32	12	—	—
Крестовниковъ Н. К. 19	10	—	—	—	За поставку 500 пуд. из-				
Красковъ А. Ѳ. 64	3	—	—	—	вестки 85, 109	60	—	—	—
Костолокскій И. В. 59, 60	2	—	1	—	Строителю Борзенкову по				
Кружеч. сбора 11, 58, 62, 34	78	58	27	73	ст. II а-б. смѣгн 83, 84, 110	400	—	—	—
тоже 12, 13, 14 и 15	59	16	59	16	За печатаніе отчета 17	25	50	—	—
Малишевская Н. А. 112	15	—	—	—	Приобрѣтено почтовыхъ ма-				
Малишевскій К. И. Чиновн.					рокъ и др. мел расходы				
по кр. дѣл. 113	10	—	—	—	16, 43, 78	21	26	—	—
Микшинъ 21	1	12	—	—	II.				
Мухинъ В. Ѳ. 28	6	—	—	—	За устройство алтаря при				
Морозова Е. Г. 71	—	—	100	—	Казандинской школѣ цер-				
Никаноръ Архимандритъ,					кви 42, 57	—	—	20	—
рект. Дух. сем. 25	—	—	1	—	За устройство тесовой кры-				
Недыхляевы 43	6	—	—	—	ши на здан. Никольской				
Пановъ Л. И. 63	1	—	—	—	школы и ограду 31, 32, 33	—	—	21	68
Подлѣсскій М. Е. 66	—	40	—	—	За сколотку потслюковъ въ				
Поздѣва 44, 45	3	—	2	—	зданіи Тоуракской школы,				
Рождественскій П. Д. 20	2	—	—	—	ремонтъ классн. мебели и				
Рудневъ В. И. 40	3	—	—	—	мытье половъ 68, 51, 52,				
					76, 49, 50	—	—	20	82
По страницѣ .	356	78	275	94	По страницѣ .	859	44	62	50

Приходъ	На соору- жен. храма		На школы		Расходъ	На соору- жен. храма		На школы	
	Р.	К.	Р.	К.		Р.	К.	Р.	К.
Транспортъ .	1272	45	275	94	Транспортъ .	859	44	62	50
Растеряева 26, 27	6	—	3		За содержаніе ученика Па- шенцева въ Катихизатор- скомъ училищѣ 48			10	—
Сухановъ А. С. 62	1	—	—		За содержаніе 14 учени- ковъ школъ прихода при сдачѣ экзамена на льготу въ с. Тоуракскомъ 29			5	49
Серебряковъ Т. Д. 53	20	—	—		На приобрѣтеніе учебныхъ пособій 4, 22, 58, 79, 80			23	44
Сергіевъ Прот. І. И. 39	100	—	—		Учебныхъ книгъ 46, 56, 77, 80 и 81, 105			24	75
Сохаревъ В. К. 38	1	—	—		За матеріалъ для переплет- ной мастерской 5, 80			3	36
Телешевъ Д. Е. 7	1	—	—		Выдано въ жалованіе учи- телямъ: Сохареву 3, 12, 13, 40, 54, 55, 104			165	—
Танаевъ К. К. 33	3	32	—		Казанцеву 19, 27, 37, 38, 53			54	—
Хрящевъ П. В. 29	3	—	—		Разумову 18. 24, 36			40	—
Штаба Кіевскаго военнаго округа 41	3	—	—		Останину 6, 20, 26, 34, 41			60	—
Шевелевъ Г. Н. 55	3	—	—		Подлѣсскому 15, 25, 39			20	—
Юрьевъ Д. 65	—	60	—		Лазуткину 14, 28			12	—
На школы прихода отъ Со- вѣта Братства Св. Димит- рія въ 18 ^{96/97} г. 3, 30, 36, 51, 56	—	—	200		Морозову 7			5	—
Отъ него-же на содержаніе миссіонера 2, 30, 35, 48	—	—	72		Миссіонеру Бахареву 1, 8, 21, 23, 30, 44, 47, 76			59	34
На жалованіе учителю То- уракской школы изъ земс- каго пособия 16, 47, 70	—	—	140		Ему-же на разъѣзды по приходу 2, 35, 45, 111			11	12
					Уплаченъ долгъ состоящій по покупкѣ семи колоколовъ 82			60	60
И Т О Г О	1414	37	690	94	И Т О Г О .	859	44	616	60
А всего состоитъ остаткомъ къ 1-му Января 1898 года:					а) на построеніе храма .	554	93	—	—
					б) на школы	—	—	74	34
					Всего вообще .	629	р. 27	к.	

Дагаевъ о. Протоіерей В. А.
Дагаевъ о. Григорій В.
Дагаевъ о. М. В.
Дагаевъ И. В.
Дагаевъ Т. В.
Доронинъ Л. И.
Г. Дорофѣевъ Е.
Дружинина А.
Дружининъ Н. Н.
Дружининъ А. Н.
Дурнѣевъ И. С.
Еразмъ о. Игуменъ.
Елисѣевъ А. Г.
Г. Емельяновъ П.
Еникѣевъ Н. Н. князь.]
Г. Ефимовъ С.
Г. Ершевъ
Жданова Т. Е.
Зиновій о. Игуменъ.
Завьяловъ А. В.
Г. Зыряновъ.
Зарѣцкій В. П.
Захаровъ Е. Т.
Золатаревъ В. И.
Г. Золатаревъ Л.
Г. Золатаревъ А.
Іаковъ о. Архимандритъ.
Іеронимъ о. Архимандритъ.
Іерофей о. Архимандритъ.
Іоанникій о. Іеромонахъ.
Іннокентій о. Игуменъ.
Іона о. Іеромонахъ.
Г. Ивановъ С.
Г. Ивановъ Я.
Кипріянъ о. Игуменъ.
Г. Кирѣевъ М.
Казыцева С. П.
Куликовъ А. Н.

Кавѣринъ А. П.
Кіакъ А. Д.
Капустинъ А. М.
Кондратьевъ Я. Я.
Карнаковъ А. П.
Корнилова Г. Н-ки
Кормилицинъ П. П.
Корольковъ И. Θ.
Капустинъ А. Θ.
Красковъ А. Θ.
Крестовниковъ Н. К.
Крестовникова А. С.
Келаревъ Ф. Н.
Крыловъ М. И.
Г. Кондратьева К.
Кратировъ А. А.
Костоловскій И. В.
Г. Кузнецевъ
Кузнецевъ И. П.
Г. Косаревъ
Кошкинъ И. С.
Кушнаръ В. Н.
Кулешевъ И. Д.
Г. Кремлевъ
Крапонецъ Гр. С.
Г. Книмчевъ
Г. Киселевъ
Командировъ П. И.
Левкій О. Архимандритъ.
Лука О. Іеромонахъ
Лебедевъ И. О.
Лебедевъ Н. Н.
Г. Любашеинъ.
Г. Лачиновъ П.
Ларинъ И. Е.
Лебедевъ Н. Н.
Г. Лабзовъ.
Г. Лапухинъ Н.

Списокъ

68

ЧЛЕНОВЪ БЛАГОТВОРИТЕЛЕЙ ПОКРОВСКАГО ПРИХОДСКАГО ПОПЕЧИТЕЛЬСТВА.

ПОЖИЗНЕННЫЕ ЧЛЕНЫ:

Протоіерей о. Іоаннъ И. Сергіевъ,
Александрова Наталія Степановна.
Бакакинъ Константинъ Θεодоровичъ
Кузнецовъ Иванъ Герасимовичъ.
Морозова Елена Григорьевна.
Сычева Марія Ильинична.
Плещеевъ Θεодоръ Петровичъ.

ПОЧЕТНЫЕ ЧЛЕНЫ:

Преосвященнѣйшій Меѳодій,
Епископъ Бійскій.
Преосвященнѣйшій Никаноръ,
Епископъ Киренскій.
Антоній о. Архимандритъ.
Антоній о. Игуменъ.
Алипій о. Игуменъ.
Ананія мон.
Абрикосова М. А.
Александровъ П. о, діаконъ
Алонкина М. П.
Г. Аристовъ.
Г. Андреевъ В.
Г. Борисовъ.
Бажевъ М. И.
Бабановскій К. В.
Г. Бошнякъ инженер.
Г. Борщевская Е.
Борщевскій Н. К.
Г. Бекетовъ А.

Благушинъ Ѳ. К.
Бостанжегло М. Н.
Бостанжегло М. И.
Г. Багалей.
Боткинъ П. П.
Бугровъ Н. А.
Г. Болотниковъ Ѳ.
Бирюковъ В. Н.
Быльевъ-Успенскій В. С.
Валентинъ о. Архимандритъ
Викторъ о. Игуменъ.
Виссаріонъ о. Игуменъ.
Въяценосцевъ С. С.
Г. Воробьевъ.
Г. Васильевъ В.
Г. Грачевъ.
Гетенко Т. С.
Г. Глинко К.
Горчаковъ Т. Е.
Г. Гуняевъ А.

Сабуровъ С. Г.
Сафоновъ П. А.
Смирнова М. П.
Сахарниковъ Н. И.
Серебряковъ Т. Д.
Сухановъ А. С.
Г. Томишевъ
Тихановъ Н. Н.
Тупикинъ С. Р.
Г. Токаревъ
Тихомировъ Н. П.
Титовъ И. С.
Танаевъ К. П.
Тюзенкова А. С.
Тихановъ И. Е.
Телешевъ Д. Е.
Ухтомскій Э. Э. князь.
Филаретъ о. Іеромонахъ
Г. Фонаринъ
Г. Феретеръ П.
Федуловъ И. И.
Харитоненко Н. М.

Харитоненко И. Г.
Хрящевъ П. В.
Худяковъ Н. Д.
Хрулевъ И. П.
Черноусова Е. Ф.
Чернышевъ о. Александръ.
Г. Черновъ
Г. Шульгинъ М.
Г. Шульгина А.
Г. Шимковъ А.
Шихановъ А. Д.
Шашинъ Я. А.
Шкроева А. И.
Г. Шадринъ
Шевелевъ Г. Н.
Щербаковъ М. П.
Г. Эльманъ А.
Яковлевъ П. Н.
Ярославцевъ С. Г.
Θеодосій о. Игуменъ
Θеогность о. Іроманахъ.

Предсѣдатель Попечительства

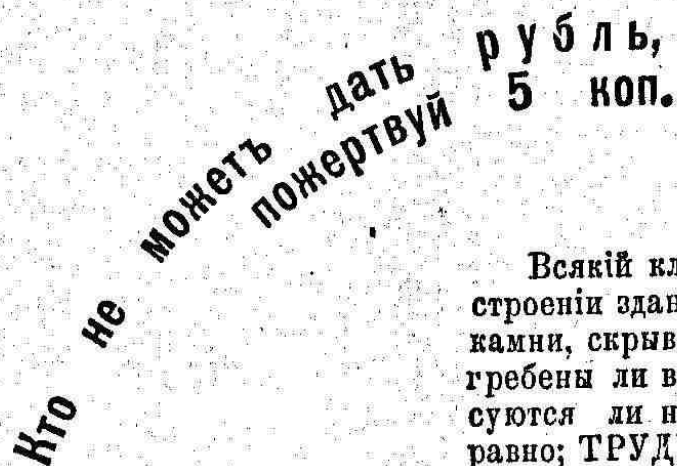
Священникъ Митрофанъ Дагаевъ.

Членъ Михаилъ Имаковъ.

Казначей Матвій Мокрушинъ.

Малишевская Н. А.
Малишевскій К. И Чиновн.
по крестьян. дѣламъ
Мовсей о. Іеромонахъ
Мемнонъ о. Іеромонахъ
Г.г. Макаровы И. и В.
Марковъ Н. Л.
Марковъ М. Г.
Матвѣевъ И. У.
Мещерская И. С.
Мещерскій И. И.
Г. Мѣшковъ
Миляевъ Н. Г.
Можарова Е. Н.
Михѣевъ М. В.
Мироновъ А. С.
Мироновъ Ѳ. М.
Мухинъ В. Ѳ.
Мухинъ Ѳ. В.
Моклаковъ И. М.
Г. Молодыхъ Е.
Монаховъ Е. Е.
Монахова А. А.
Мокрушинъ М. Л.
Отецъ Михаилъ Іером.
Г.г. Миндавскій, Бакакинъ
Г. Мишинъ
Г. Минѣевъ Г.
Масловъ И. Я.
Несторъ о. Іеромонахъ
Николай о. Іеромонахъ
Некторій о. Іеромонахъ
Г. Недыхляева М.
Г. Недыхляевъ С.
Неустроевъ Р. О.
Новиковъ И. П.
Онисифоръ о. Іеромонахъ

Огородниковъ С. М.
Парметъ Г. Л.
Г. Павловъ
Поздѣва А. И.
Поздѣевъ И. И.
Г. Путятина К.
Попова Т. И.
Г. Пятковъ
Чановъ Л. И.
Пушловъ Г. П.
Г. Пастуховъ П. І.
Порхачевъ И. П.
Протопоповъ С. С.
Г. Прозоровъ
Пруцковъ К. С.
Прокопьевъ Л. А.
Прокопьевъ А. А.
Раевскій В. А.
Г. Раевскій
Рождественскій И. Д.
Г. Рождественская А.
Рождественскій А. И.
Ракаловскій П. Л.
Рудневъ В. И.
Растеряевъ Н. С.
Рюминъ М. П.
Самуиль о. Іеромонахъ
Сильвестръ о. Іеромонахъ
Стефанъ о. Іеромонахъ
Сосѣдовъ И. С.
Сохаревъ В. К.
Сартинъ Т. А.
Смирновъ А. Е.
Смирновъ А. Г.
Смирновъ И. В.
Стрекалова А. Н.
Г. Стыпина А.
Стыпинъ И. Г.



Некрасовъ.



Всякій кладеть свой камень при построеніи зданія.... Велики, или малы эти камни, скрываются ли внутри стѣнъ, погребены ли въ подземныхъ сводахъ, красуются ли на величавомъ куполѣ—все равно; ТРУДЫ ВСѢХЪ ПОЧТЕННЫ и достойны благодарныхъ воспоминаній.

Аксаковъ.

ФГУ РГИА
Ф. 20 Оп. 2 Д. 1348 Л. 64 оборот.

Квитанція на 207 руб. 69 коп.

29



Главнаго Управленія Россійскаго Общества Краснаго Креста.

№ 17396

смае 8 дня 1898 года принято въ кассу сего Управленія и
записано на приходъ въ статью № 2770. отъ Синода Департамента
Торговлеи и Мануфактуръ при отношеніи Канцеляріи отъ
Чина за № 12091. въ пользу поступившихъ отъ
неурочнаго.

двести семь рублей 69 копеек

Казначей В. М. М. М.

Контролеръ И. М. М. М.

110

О Т Ч Е Т Ъ

ТВЕРСКАГО БЛАГОТВОРИТЕЛЬНОГО ОБЩЕСТВА
„ПООЩРЕНІЯ ЖЕНСКАГО ТРУДА“

СОСТОЯЩАГО

ПОДЪ АВГУСТѢЙШИМЪ ПОКРОВИТЕЛЬСТВОМЪ

ЕГО ИМПЕРАТОРСКАГО ВЫСОЧЕСТВА ВЕЛИКАГО КНЯЗЯ

МИХАИЛА НИКОЛАЕВИЧА

о состояніи бесплатной швейной мастерской этого Общества

за 1897 годъ.

Т в е р ь.

Типографія Губернскаго Правленія.

1 8 9 8.

M

О Т Ч Е Т Ъ

Тверскаго Благотворительнаго Общества „Поощренія женскаго труда“, состоящаго подъ Августѣйшимъ покровительствомъ Его Императорскаго Высочества Великаго Князя Михаила Николаевича, о состояніи бесплатной швейной Мастерской этого Общества за 1897 годъ.

Бъ числу особо выдающихся по своимъ цѣлямъ и дѣятельности благотворительныхъ Обществъ, безпорно принадлежитъ состоящее подъ Августѣйшимъ покровительствомъ Его Императорскаго Высочества Великаго Князя Михаила Николаевича Тверское Благотворительное Общество „Поощренія женскаго труда“ и пріемъ бесплатная, для обученія сиротъ, дѣвочекъ, швейная мастерская. 16-ти лѣтняя широкая, разнообразная, живая и истинно плодотворная дѣятельность „швейной мастерской“ невольно останавливаетъ на себѣ вниманіе, вызываетъ сочувствіе и пожеланіе ея дальнѣйшихъ успѣховъ. Такого рода учрежденіе, какъ „швейная мастерская“, обучая дѣвочекъ практичнымъ ремесламъ: шитью платья, теплыхъ вещей, бѣлья, кройкѣ, вышиванью, гладью, плетенію кружевъ и приспособляя ученицъ къ труду, даетъ имъ живой, неиссякаемый капиталъ. „Безплатная швейная мастерская“ выпускаетъ на жизненную арену вполне подготовленныхъ труженицъ, понимающихъ всю силу и значеніе труда, и нравственно-религіозное направленіе, которое въ нихъ развиваютъ, дѣлаютъ изъ нихъ честныхъ труженицъ, под-

держку ихъ семействъ. Насколько солидны преподаваемые знанія, доказываютъ далѣе напечатанное письмо—благодарность за рекомендованную мастерицу—учительницу, бывшую ученицу „швейной мастерской—Любовь Васильевну Лебедеву, и просьба рекомендовать еще другую; подобныхъ просьбъ поступаетъ много.

Художественное, честное исполненіе заказовъ доставило швейной общее довѣріе и широкую извѣстность; заказы получаютъ изъ Сибири, Красноярска, Крыма, Кіева, Херсона, сѣверо-западнаго Края, Петербурга и др. городовъ. Мастерская нѣсколько разъ удостоилась благодарности и подарковъ Высочайшихъ Особъ за исполненіе Ихъ заказовъ. Въ настоящее время выплетаютъ кружевное одѣяло по заказу Ея Императорскаго Величества Вдовствующей Государыни Императрицы.

Полученныя награды за работы ученицъ краснорѣчиво говорятъ о хорошей и серьезной постановкѣ ремесленного обученія и исполненія: 3 малыхъ и 1 большая серебряныя медали, почетные дипломы Русскіе и иностранные; Дипломъ на золотую медаль и три золотыя медали, присуждены экспертами на Кіевской сельско-хозяйственной промышленной выставкѣ 1897-го года, за кружева, вышивки гладью, а за полезную и правильную постановку и развитіе ремесла; Похвальный дипломъ и денежную награду мастерицѣ кружевницѣ Глафирѣ Ивановнѣ Медвѣдовой. Всѣ выставленныя работы были проданы, получено масса заказовъ; публика постоянно толпой окружала витрину швейной мастерской; внимательно слушая объясненія Предсѣдательницы Общества „Поощренія женскаго труда“, Вѣры Васильевны Еропкиной, которая на выставкахъ лично экспонируетъ работы ученицъ швейной мастерской. Г-жа Червенная купила образцы кружевъ швейной мастерской для кружевной школы въ Прагѣ, чтобы тамъ ввести подобныя кружева. На Кіевской выставкѣ, вмѣстѣ съ Министромъ Ермоловымъ, былъ директоръ журнала Земледѣлія членъ Національнаго Общества земледѣлія во Франціи Генрихъ Саніе, купилъ полотенце для музея земледѣлія во Франціи. Южане обратили особое вниманіе на общепользую дѣятельность и практичную постановку

112

швейной мастерской, и нашли, что ткацкія, которыя вообще теперь основываютъ на югъ, безъ швейной—не достигаютъ своей цѣли: дать самостоятельный, независимый трудъ. Въ 1897 году на Петербургской выставкѣ Художественно-Ремесленного Труда швейная мастерская выставила образцы, по которымъ получено много заказовъ и получена серебряная медаль, высшая награда въ распоряженіи Общества Художественно-Ремесленного Труда. Отзывы газетъ какъ сѣверныхъ, такъ и южныхъ высказываютъ мнѣніе, что полезно было бы устроить подобныя же бесплатныя мастерскія и въ другихъ городахъ Россіи по образцу этой первой во всѣхъ отношеніяхъ образцовой мастерской.

Почетный Членъ Общества „Поощренія женскаго труда“, съ основанія бесплатной швейной мастерской завѣдываетъ ею; за ея полезный, безвозмездный трудъ удостоилась еще не бывалой для женщины Высочайшей награды: большая золотая шейная медаль съ надписью „за усердіе“ на Станиславской лентѣ; имѣетъ еще нагрудную золотую медаль съ надписью „за усердіе“ для пошенія на Аннинской лентѣ и Александровскую серебряную медаль. Полезная дѣятельность бесплатной швейной мастерской пользуется высокимъ, гуманнымъ покровительствомъ Г. Министра Финансовъ Статсъ Секретаря Сергія Юльевича Витте, благодаря ходатайству Его Высокопревосходительства, швейная получаетъ въ годъ 2000 р. пособія, которое въ 1897-мъ году Г. Министръ Финансовъ провелъ черезъ Государственный Совѣтъ. Тверская Дума съ 1896-го года назначила по 200 р. пособія въ годъ; взносы небольшого числа членовъ и годовой заработокъ ученицъ отъ 3000 до 3500 рублей составляютъ средства на содержаніе ея. Ни основнаго ни запаснаго капитала швейная не имѣетъ. Наемъ квартиры составляетъ постоянную заботу завѣдующей; домовладѣльцы неохотно сдаютъ квартиры подъ большія заведенія, и страхъ, что по капризу домовладѣльца бесплатная швейная мастерская, 17-й годъ работающая на пользу меньшей братіи Тверскихъ жителей, можетъ остаться съ 90 ученицами—на улицѣ. Ежегодный наплывъ ученицъ—громадный, но за немнѣніемъ помѣщенія отказываютъ, записывая ихъ кандидатками. Жгу-

чий неотложный вопросъ открыть въ 1898-мъ году два новыхъ отдѣла, швейный и прачешную—но тотъ же тормазъ—нѣтъ надлежащаго помѣщенія. Учительницы—мастерицы всѣ ученицы швейной мастерской, живущія отъ 5—12 лѣтъ на жалованьи, обучая дѣвочекъ ремесломъ. Необходимость существованія бесплатной швейной мастерской доказывается также наплывомъ заказовъ, заказчицы записываются за 4—6 недѣль, чтобы имѣть возможность заказать свои платья въ мастерской, которые исполняются тщательно и къ назначенному заказчицей сроку. Ученицы и мастерицы—учительницы пользуются капикулами; на Рождество 2 недѣли, на Пасхѣ 1½ недѣли и лѣтомъ 6 недѣль. На Рождествѣ Почетный Членъ Общества завѣдующая мастерской Лидія Васильевна Еропкина устраиваетъ для всѣхъ ученицъ елку, которыя получаютъ подарки и лакомства, а выпускныя награды: ручныя швейныя машинки, денежныя награды и свидѣтельства объ окончаніи ремесленного ученія. Лучшихъ оставляютъ при мастерской на жалованьи, остальные самостоятельно работаютъ и живя даже въ деревнѣ, какъ напр. крестьянка деревни Константиновки Тверскаго уѣз. Марфа Першина завалена работой отъ жителей близъ лежащихъ фабрикъ и заводовъ. Въ швейной живутъ на полномъ содержаніи 4 сироты ученицы.

Въ отчетномъ году, какъ и въ предыдущихъ годахъ, Высочайшія Особы не оставляютъ своимъ высокимъ вниманіемъ Членовъ Общества, что видно изъ напечатанныхъ при семъ телеграммъ. На Общемъ Собраніи Общества, 24 Апрѣля 1898 г. единогласно были избраны Почетными Членами: Г. Министръ Финансовъ Статсъ-Секретарь Сергій Юльевичъ Витте, г. Директоръ Департамента Торговли и Мануфактуръ Мин. Финансовъ Владиміръ Ивановичъ Ковалевскій, г. Управляющій Тверской Казенной Палатой Иванъ Александровичъ Ивановъ, Варвара Алексѣевна Морозова, Иванъ Абрамовичъ и Арсеній Абрамовичъ Морозовы.